

Schulungsunterlagen

Key User

Business Data Catalog





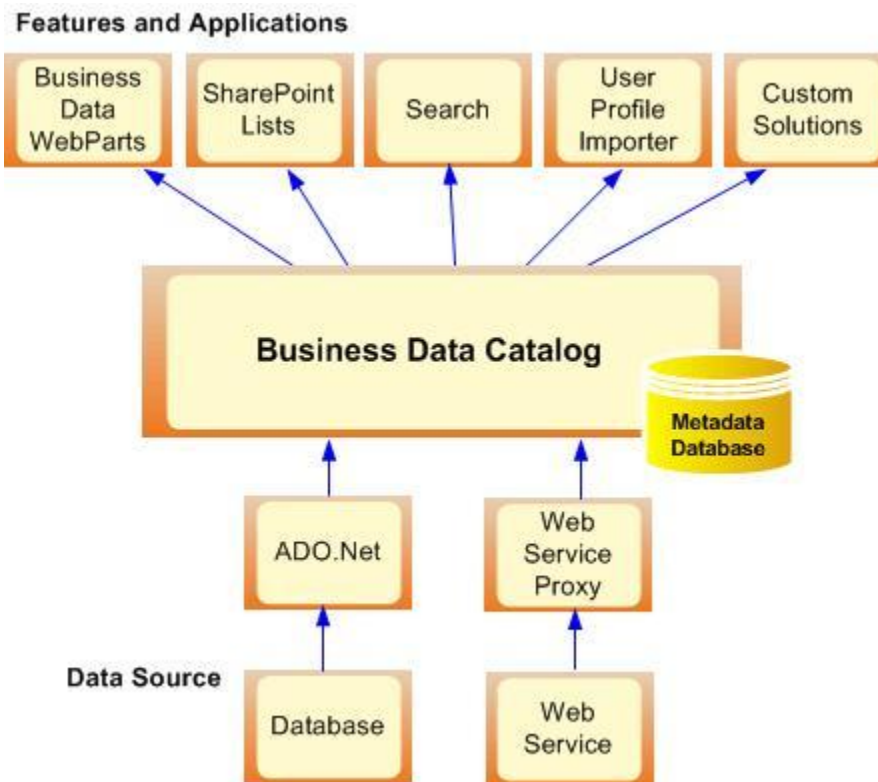
Inhaltsverzeichnis

1	Business Data Catalog	3
2	Zugriffsberechtigungen	4
3	Datenverbindungen erstellen	6
4	Erstellen von ADF-Dateien mit BDC Meta Man.....	7
5	ADF-Datei importieren	12
6	Berechtigungen setzen	14
7	Business Data List Webpart.....	16

1 Business Data Catalog

Mit dem Business Data Catalog lassen sich Informationen aus anderen Applikationen in MOSS 2007 nutzen. Dabei werden die Daten „angezapft“ und über die BDC-Schnittstelle zur Verfügung gestellt. Diese Vorteile können damit erreicht werden:

- Daten werden dem Benutzer „näher“ gebracht (z.B. Einbindung von SAP-Daten)
- Externe Daten lassen sich in WebParts anzeigen
- Informationen aus Fremdsystemen lassen sich in SharePoint-Listen anzeigen
- Externe Datenquellen können indiziert werden und stehen als Suchresultate zur Verfügung.



2 Zugriffsberechtigungen

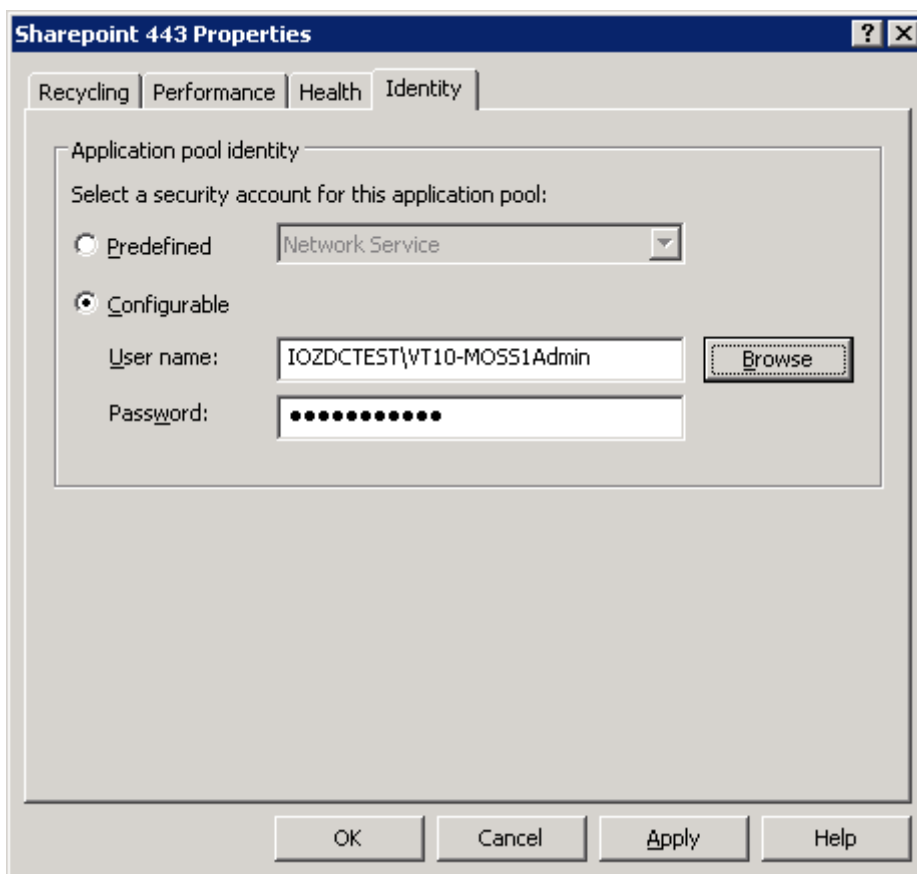
Beim Einbinden von externen Datenbanken ist der Sicherheit besondere Beachtung zu schenken. RevertToSelf wird standardmässig eingesetzt, wenn kein spezieller Authentifizierungsmodus implementiert ist.

RevertToSelf

Wenn ein Benutzer sich an MOSS 2007 anmeldet, wird geprüft, ob er die entsprechenden Berechtigungen besitzt um die Site zu besuchen. Beim Abrufen von Daten via BDC wird nun mit dem Account des IIS Application Pools auf die Datenbank zugegriffen. Folgende Vorbereitungsarbeiten sind zu treffen:

IIS Applications Pool

Unter welchem Account läuft der IIS Applications Pool? Diese Information findet sich im IIS Manager des Front-End-Webservers.



Sharepoint 443 Properties

Recycling Performance Health Identity

Application pool identity

Select a security account for this application pool:

Predefined Network Service

Configurable

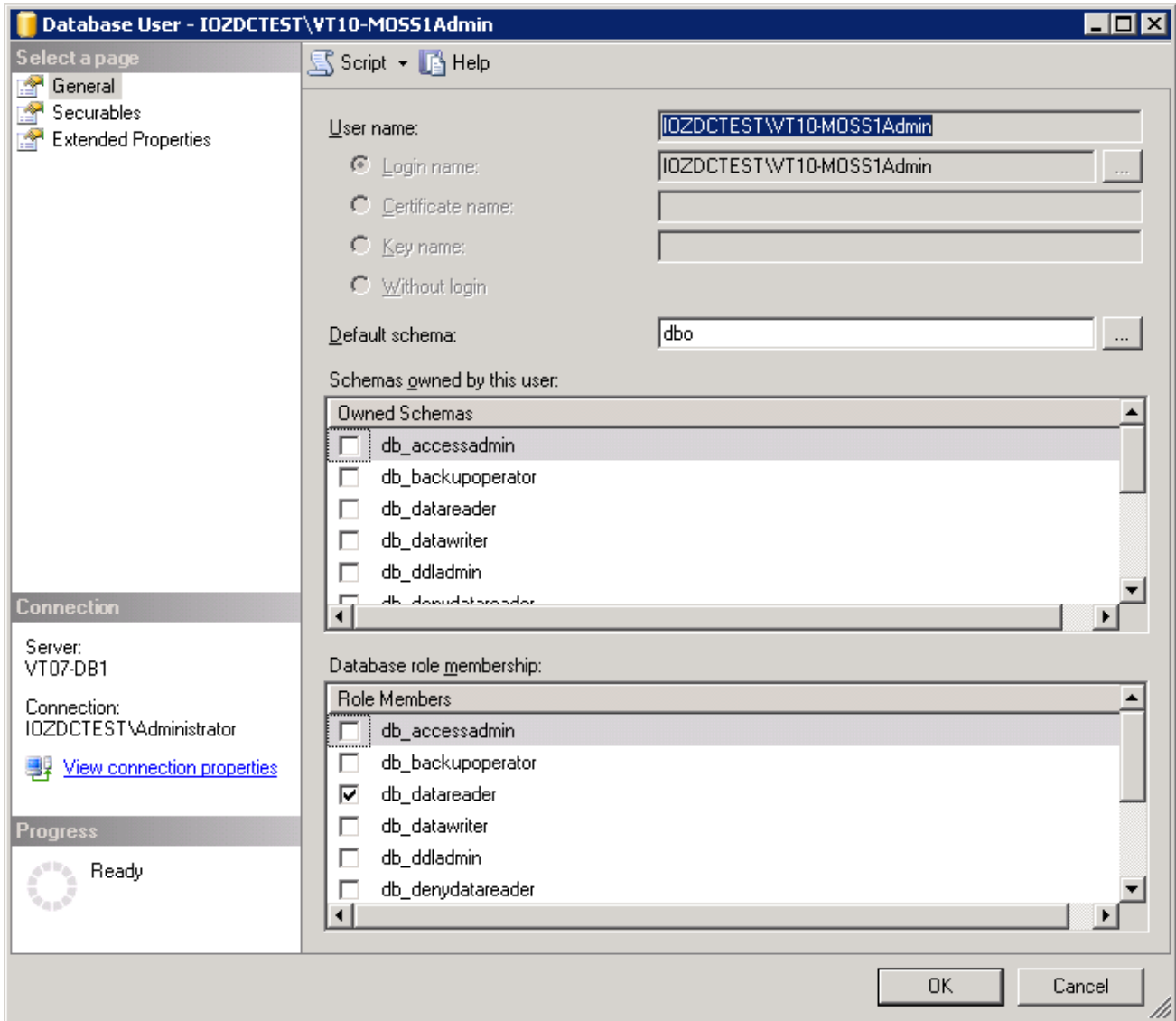
User name: IOZDCTEST\WT10-MOSS1Admin Browse

Password:

OK Cancel Apply Help

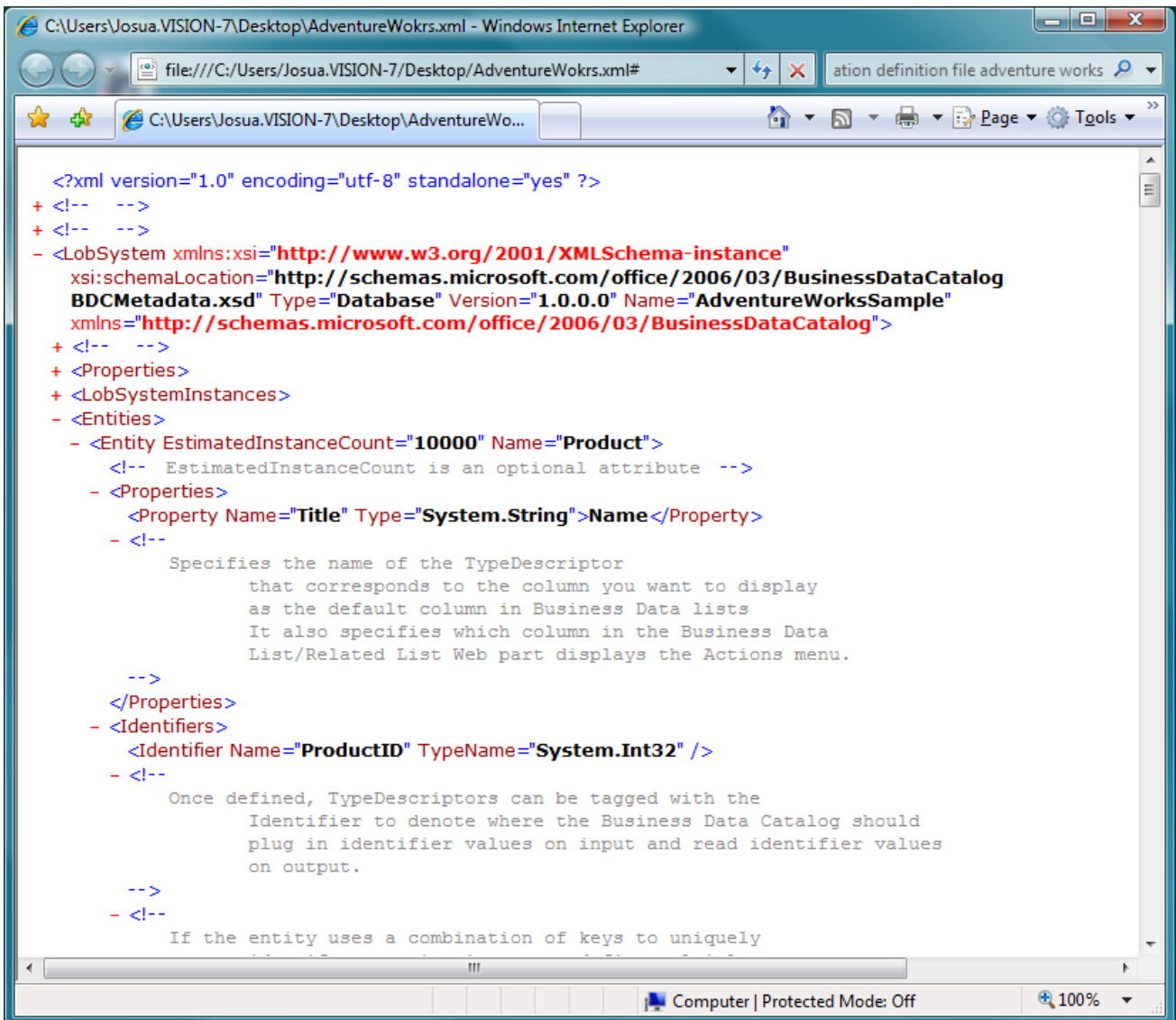
Datenbankberechtigung

Nun ist sicherzustellen, dass der Zugriff auf die Datenbank möglich ist. Diese Einstellung ist auf dem Datenbankserver vorzunehmen.



3 Datenverbindungen erstellen

Um Daten im Business Data Catalog (BDC) anzuzeigen, muss die Verbindung vorher deklariert werden. Dies geschieht in einem XML-File. Es handelt sich um eine ADF-Datei (Application Definition File), in diesem Zusammenhang auch Metadaten genannt. In diesen Metadaten werden die Bedeutung der Informationen und deren Zugriff definiert.



```

<?xml version="1.0" encoding="utf-8" standalone="yes" ?>
+ <!-- -->
+ <!-- -->
- <LobSystem xmlns:xsi="http://www.w3.org/2001/XMLSchema-instance"
  xsi:schemaLocation="http://schemas.microsoft.com/office/2006/03/BusinessDataCatalog
    BDCMetadata.xsd" Type="Database" Version="1.0.0.0" Name="AdventureWorksSample"
  xmlns="http://schemas.microsoft.com/office/2006/03/BusinessDataCatalog">
+ <!-- -->
+ <Properties>
+ <LobSystemInstances>
- <Entities>
  - <Entity EstimatedInstanceCount="10000" Name="Product">
    <!-- EstimatedInstanceCount is an optional attribute -->
    - <Properties>
      <Property Name="Title" Type="System.String">Name</Property>
    - <!--
      Specifies the name of the TypeDescriptor
      that corresponds to the column you want to display
      as the default column in Business Data lists
      It also specifies which column in the Business Data
      List/Related List Web part displays the Actions menu.
    -->
    </Properties>
  - <Identifiers>
    <Identifier Name="ProductID" TypeName="System.Int32" />
  - <!--
    Once defined, TypeDescriptors can be tagged with the
    Identifier to denote where the Business Data Catalog should
    plug in identifier values on input and read identifier values
    on output.
  -->
  - <!--
    If the entity uses a combination of keys to uniquely
  
```

4 Erstellen von ADF-Dateien mit BDC Meta Man

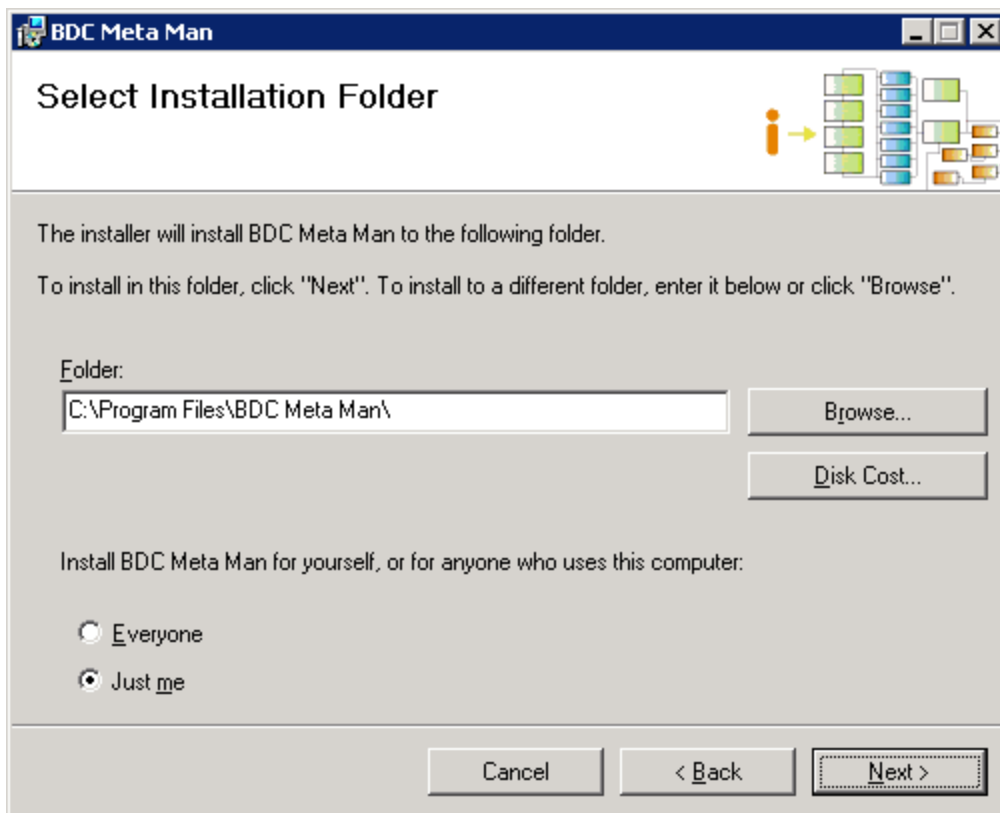
Das Erzeugen von ADF-Dateien kann in einem einfachen Texteditor vorgenommen werden. Mittlerweile stehen auch verschiedene Tools zur Verfügung.

- Microsoft Business Datacatalog Definition Editor (im Office SharePoint Server 2007 SDK 1.2 vorhanden)
- BDC Meta Man (www.bdcmetaman.com)

Die folgenden Beispiele sind mit BDC Meta Man gezeigt, da das Tool wesentlich leistungsfähiger ist als das Microsoft-Pendant.

Installation

Am einfachsten ist, wenn Sie die Software auf dem MOSS 2007 Web Server installieren. Der Export aus BDC Meta Man und der Import in SharePoint gestaltet sich so am einfachsten. Der Installationsvorgang verläuft wie gewohnt.



Aufgabe

1. Erstellen Sie eine Verbindung zum Datenbankserver
2. Wählen Sie die gewünschte Datenbank
3. Wählen Sie die gewünschte Tabelle
4. Definieren Sie die Zugriffsmethode
5. Definieren Sie den Pfad und den Namen der ADF-Datei
6. Exportieren Sie die ADF-Datei

Hinweise

Verbindung zum Datenbankserver

Klicken Sie auf die Schaltfläche „Connect to data source“
Wählen Sie die Datenbank

Datenbank auswählen

Klicken Sie auf „+“ von AdventureWorksLT

Tabelle wählen

Ziehen Sie die gewünschte Tabelle in den rechten grauen Arbeitsbereich.

Zugriffsmethode wählen

Rechtsklick im unteren linken Fenster auf



Pfadangaben

Menu Configuration / Settings

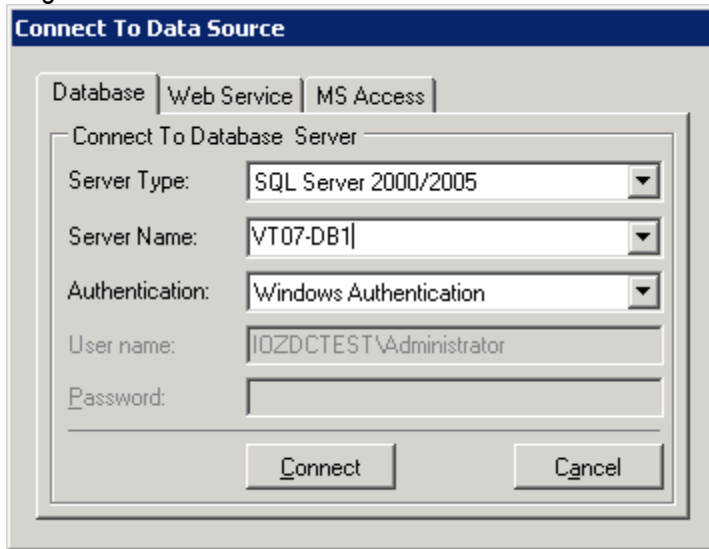
ADF-Datei exportieren

Klicken Sie auf die Schaltfläche

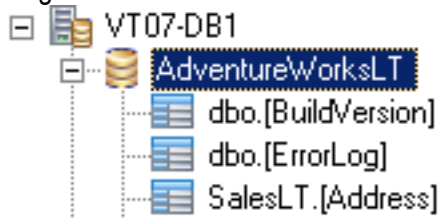


Lösung

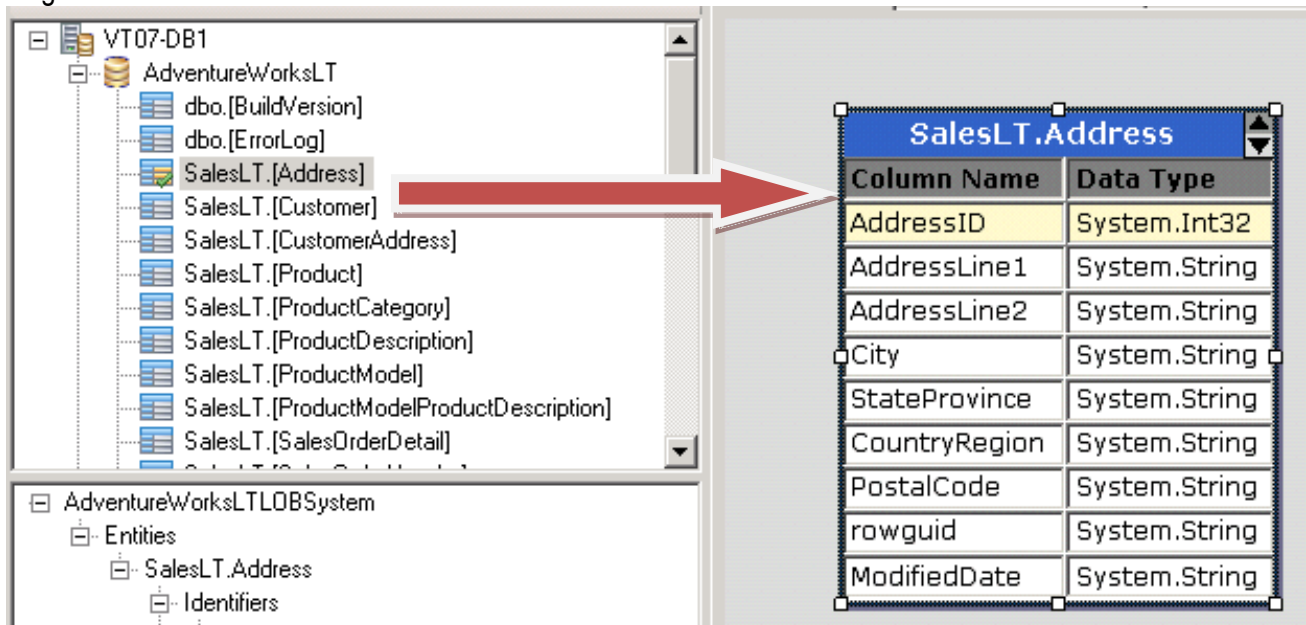
Aufgabe 1:



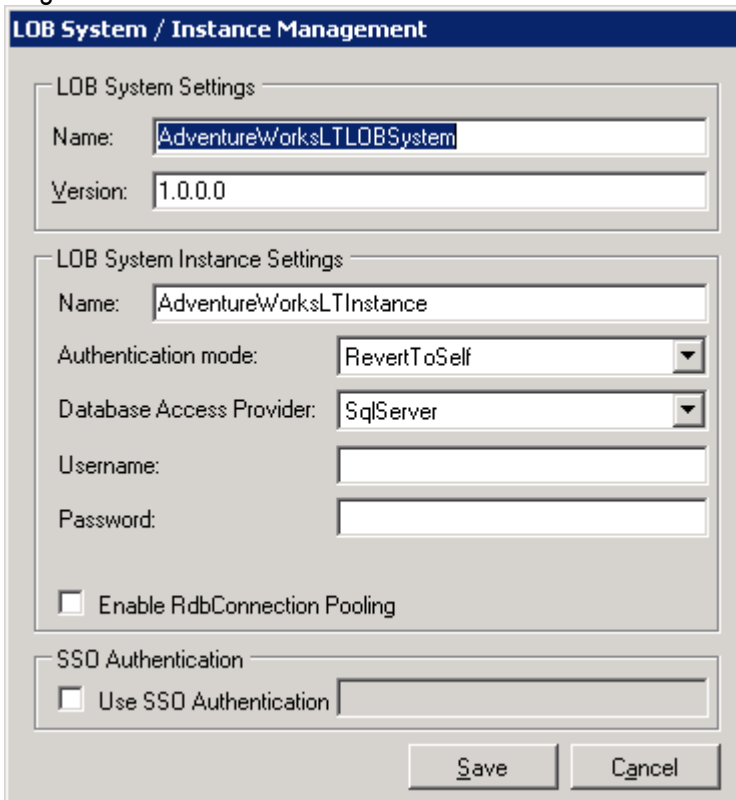
Aufgabe 2:



Aufgabe 3:



Aufgabe 4:



LOB System / Instance Management

LOB System Settings

Name:

Version:

LOB System Instance Settings

Name:

Authentication mode:

Database Access Provider:

Username:

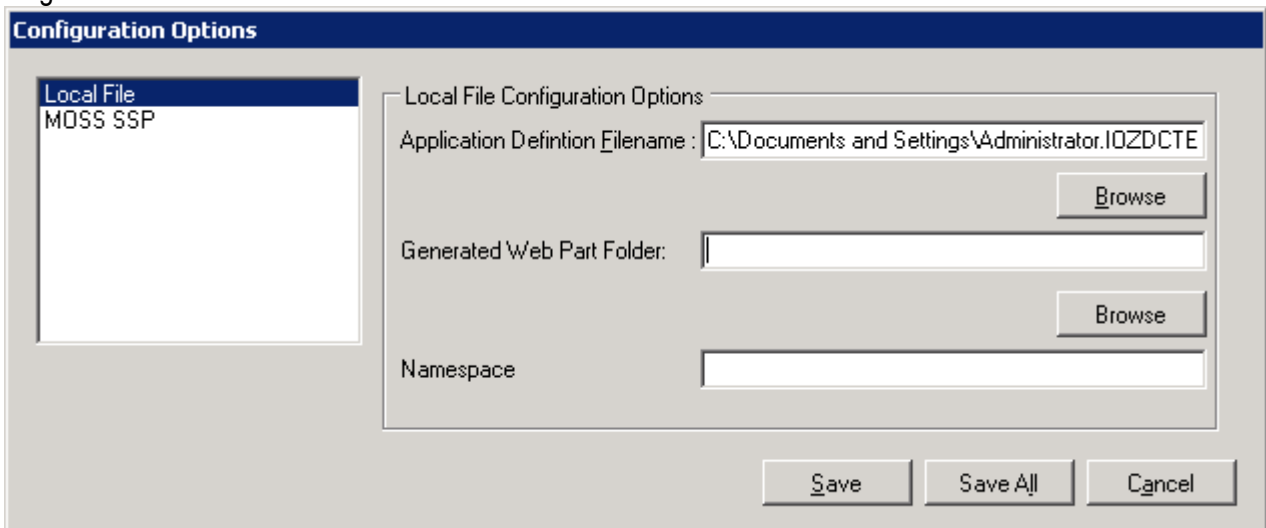
Password:

Enable RdbConnection Pooling

SSO Authentication

Use SSO Authentication

Aufgabe 5:



Configuration Options

Local File Configuration Options

Application Definition Filename:

Generated Web Part Folder:

Namespace:

Notizen:

5 ADF-Datei importieren

Aufgabe

1. Öffnen Sie die SharePoint Central Administration
2. Klicken Sie auf den Shared Service Provider
3. Importieren Sie das ADF-File

Hinweise

Shared Service Provider

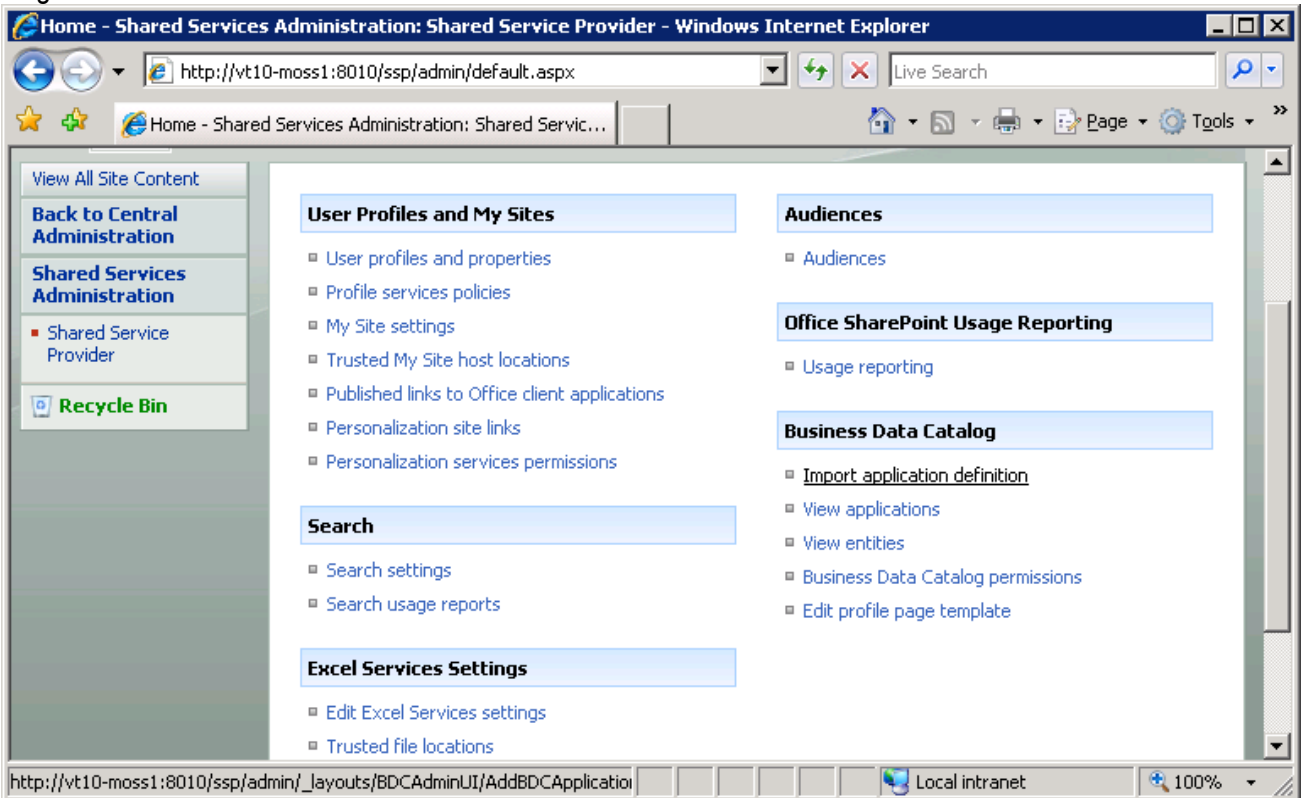
Hier ist sicherzustellen, dass der SSP gewählt wird, auf welchem die SiteCollection mit BDC basiert.

ADF-File importieren

Stellen Sie sicher, dass alte ADF-Dateien mit der gleichen Definition vorher gelöscht werden.

Lösung

Aufgabe 3:



Home - Shared Services Administration: Shared Service Provider - Windows Internet Explorer

http://vt10-moss1:8010/ssp/admin/default.aspx

Live Search

Home - Shared Services Administration: Shared Servic...

View All Site Content

Back to Central Administration

Shared Services Administration

- Shared Service Provider
- Recycle Bin

User Profiles and My Sites

- User profiles and properties
- Profile services policies
- My Site settings
- Trusted My Site host locations
- Published links to Office client applications
- Personalization site links
- Personalization services permissions

Search

- Search settings
- Search usage reports

Excel Services Settings

- Edit Excel Services settings
- Trusted file locations

Audiences

- Audiences

Office SharePoint Usage Reporting

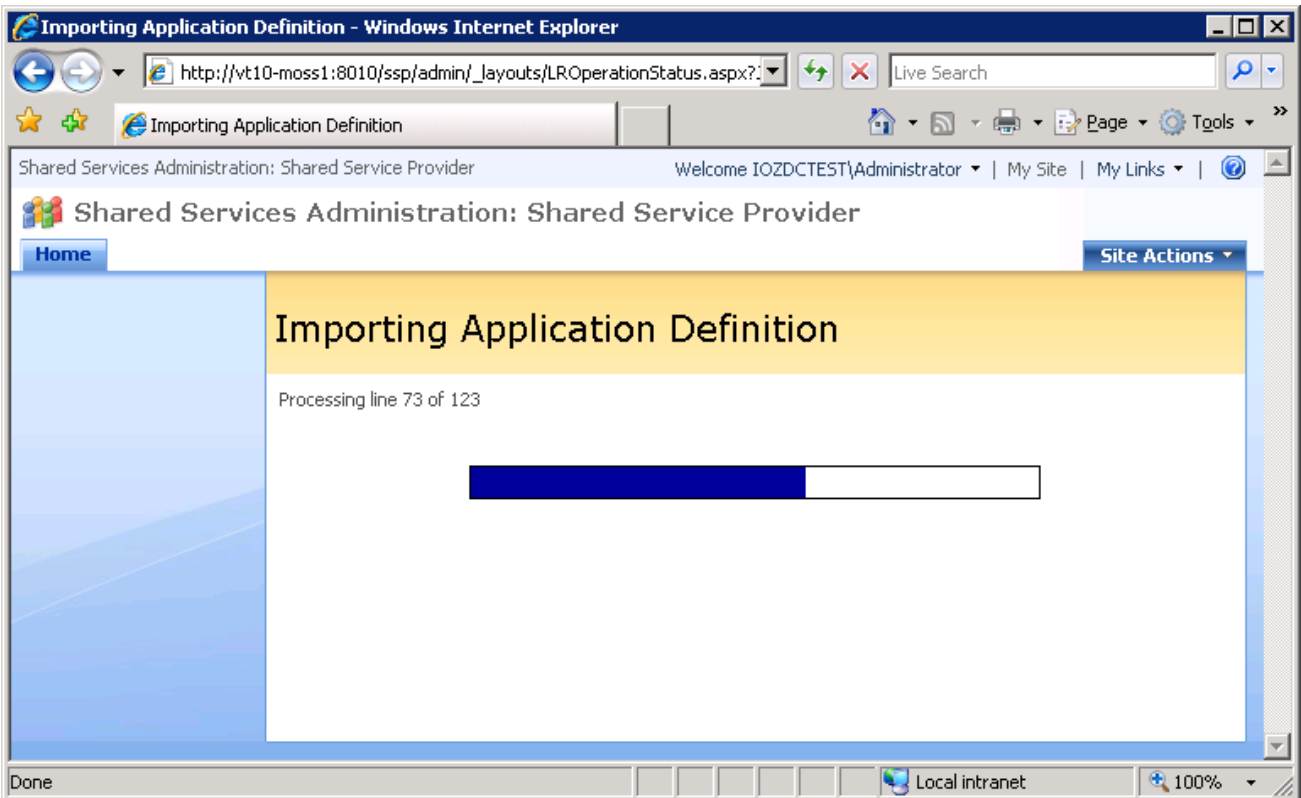
- Usage reporting

Business Data Catalog

- Import application definition
- View applications
- View entities
- Business Data Catalog permissions
- Edit profile page template

http://vt10-moss1:8010/ssp/admin/_layouts/BDCAdminUI/AddBDCApplication

Local intranet 100%



Importing Application Definition - Windows Internet Explorer

http://vt10-moss1:8010/ssp/admin/_layouts/LROperationStatus.aspx?!

Live Search

Importing Application Definition

Shared Services Administration: Shared Service Provider

Welcome IOZDCTEST\Administrator | My Site | My Links

Shared Services Administration: Shared Service Provider

Home Site Actions

Importing Application Definition

Processing line 73 of 123

Done

Local intranet 100%

6 Berechtigungen setzen

Aufgabe

1. Definieren Sie nun, wer auf die Daten zugreifen kann.
2. Klicken Sie auf den Shared Service Provider
3. Importieren Sie das ADF-File

Hinweise

Zugriffsberechtigung

Die Berechtigung ist an zwei Orten zu überprüfen.

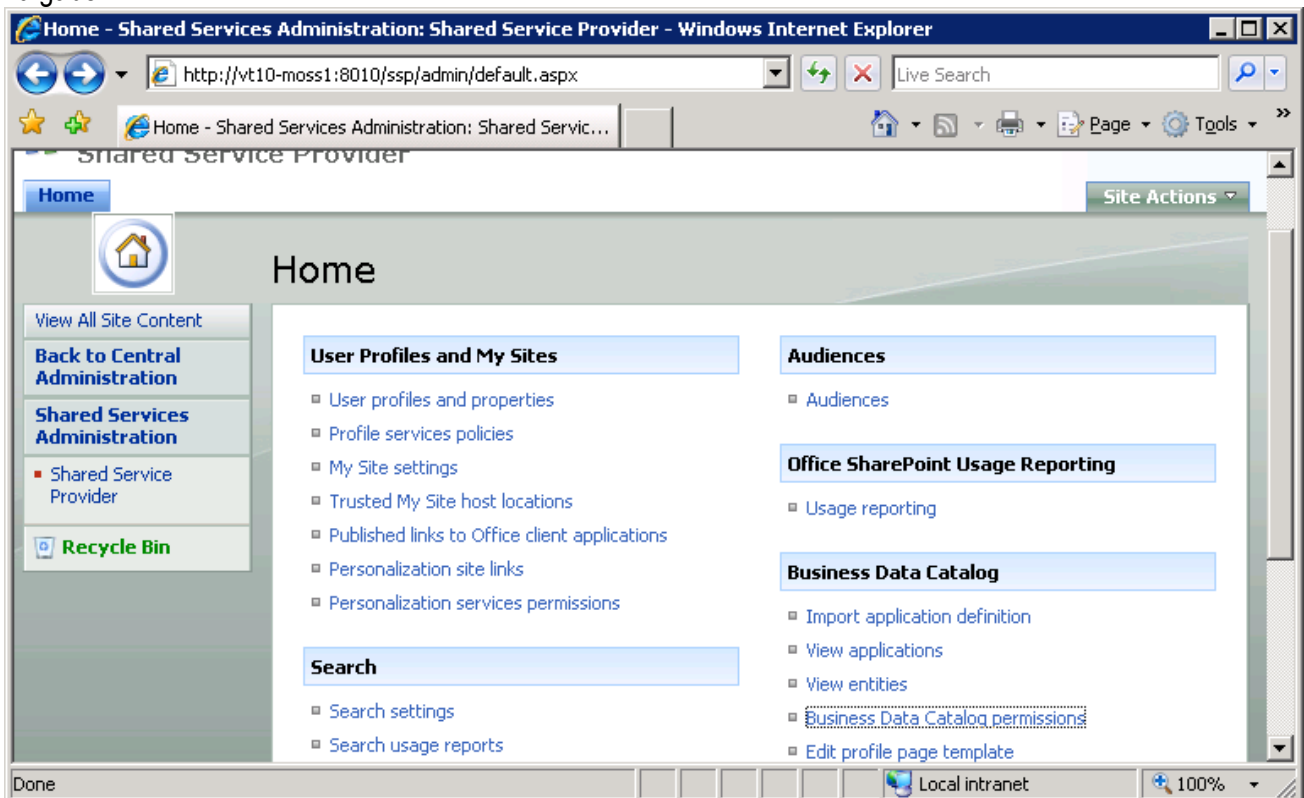
1. Business Data Catalog Permissions
2. In der Detailansicht der Application

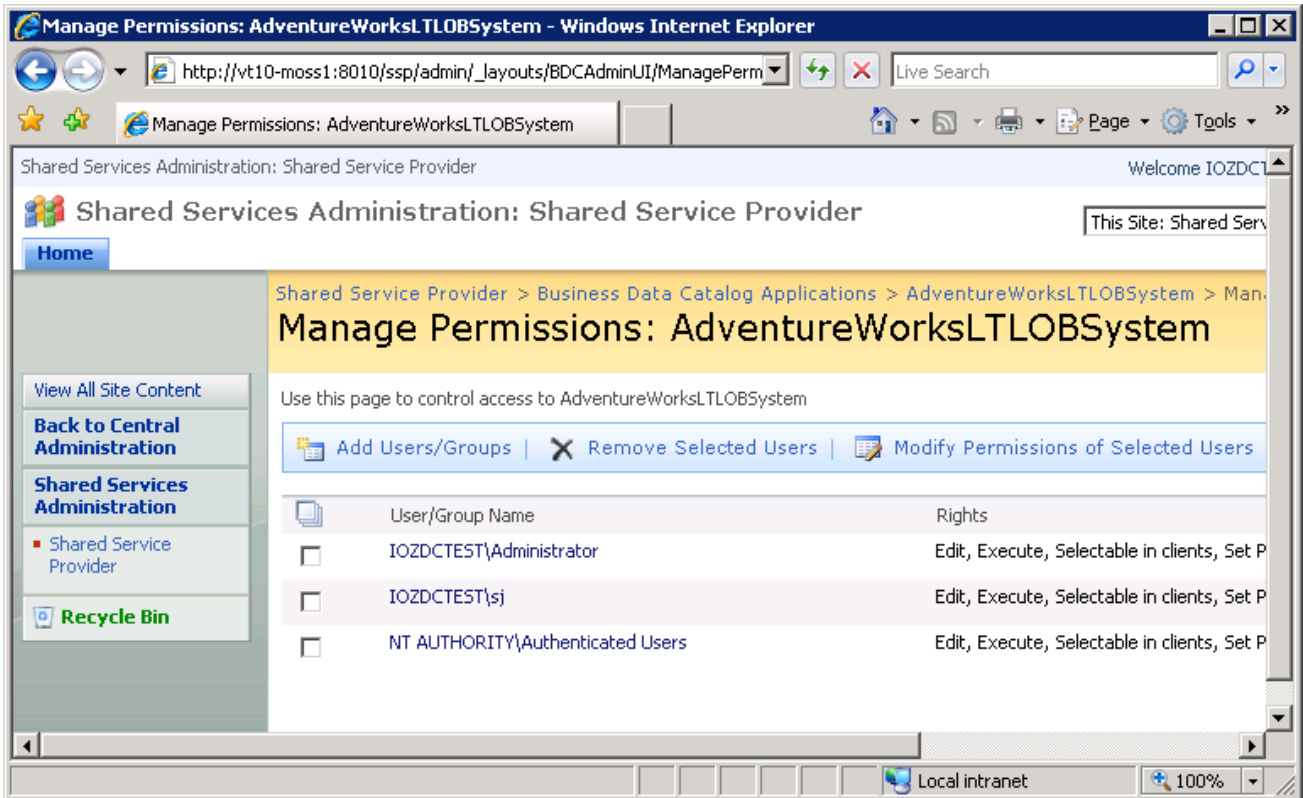
Ein importiertes ADF wird zu einer Application.

Achtung: Es kann einige Minuten dauern, bis die Berechtigungen greifen.

Lösung

Aufgabe 1:





Manage Permissions: AdventureWorksLTLOBSystem - Windows Internet Explorer

http://vt10-moss1:8010/ssp/admin/_layouts/BDCAdminUI/ManagePerm

Live Search

Manage Permissions: AdventureWorksLTLOBSystem

Shared Services Administration: Shared Service Provider

Welcome IOZDCTEST

Shared Services Administration: Shared Service Provider

This Site: Shared Service Provider

Home

Shared Service Provider > Business Data Catalog Applications > AdventureWorksLTLOBSystem > Manage Permissions: AdventureWorksLTLOBSystem

Manage Permissions: AdventureWorksLTLOBSystem

Use this page to control access to AdventureWorksLTLOBSystem

Add Users/Groups | Remove Selected Users | Modify Permissions of Selected Users

User/Group Name	Rights
<input type="checkbox"/> IOZDCTEST\Administrator	Edit, Execute, Selectable in clients, Set P
<input type="checkbox"/> IOZDCTEST\sj	Edit, Execute, Selectable in clients, Set P
<input type="checkbox"/> NT AUTHORITY\Authenticated Users	Edit, Execute, Selectable in clients, Set P

Local intranet 100%

7 Business Data List Webpart

Um die BDC-Daten anzuzeigen, stehen verschiedene BDC Webparts zur Verfügung. An dieser Stelle sei auf das Wichtigste hingewiesen:

- Business Data List (Geschäftsdatenliste)

Business Data List

Aufgabe

1. Loggen Sie sich auf Ihrer Site ein
2. Öffnen Sie die Site im Bearbeitungsmodus
3. Fügen Sie das Webpart „Business Data List“ ein
4. Konfigurieren Sie das Webpart im Toolbereich

Hinweise

Einloggen

Sie brauchen mindestens „Entwurfsrechte“, um Webparts einfügen zu können.

Bearbeitungsmodus

Stellen Sie sicher, dass alte ADF-Dateien mit der gleichen Definition vorher gelöscht werden.

Lösung

Aufgabe 2:



Aufgabe 3:



Aufgabe 4:

